

Otomatik Harici Defibrilatör (AED) Eğitmeni

ATM-112



Ürün Tanıtımı

ATM-112 AED Trainer, bir Otomatik Harici Defibrilatör (AED) kullanımında acil durum müdahalesini etkin bir şekilde eğitmek için tasarlanmıştır. Bu eğitim birimi, müdahale edenlerin bir AED'ye aşina olmalarına ve acil bir durumda AED kullanmak için gerekli temel becerileri göstermelerine yardımcı olmak için önceden programlanmış çeşitli senaryolar sağlar.

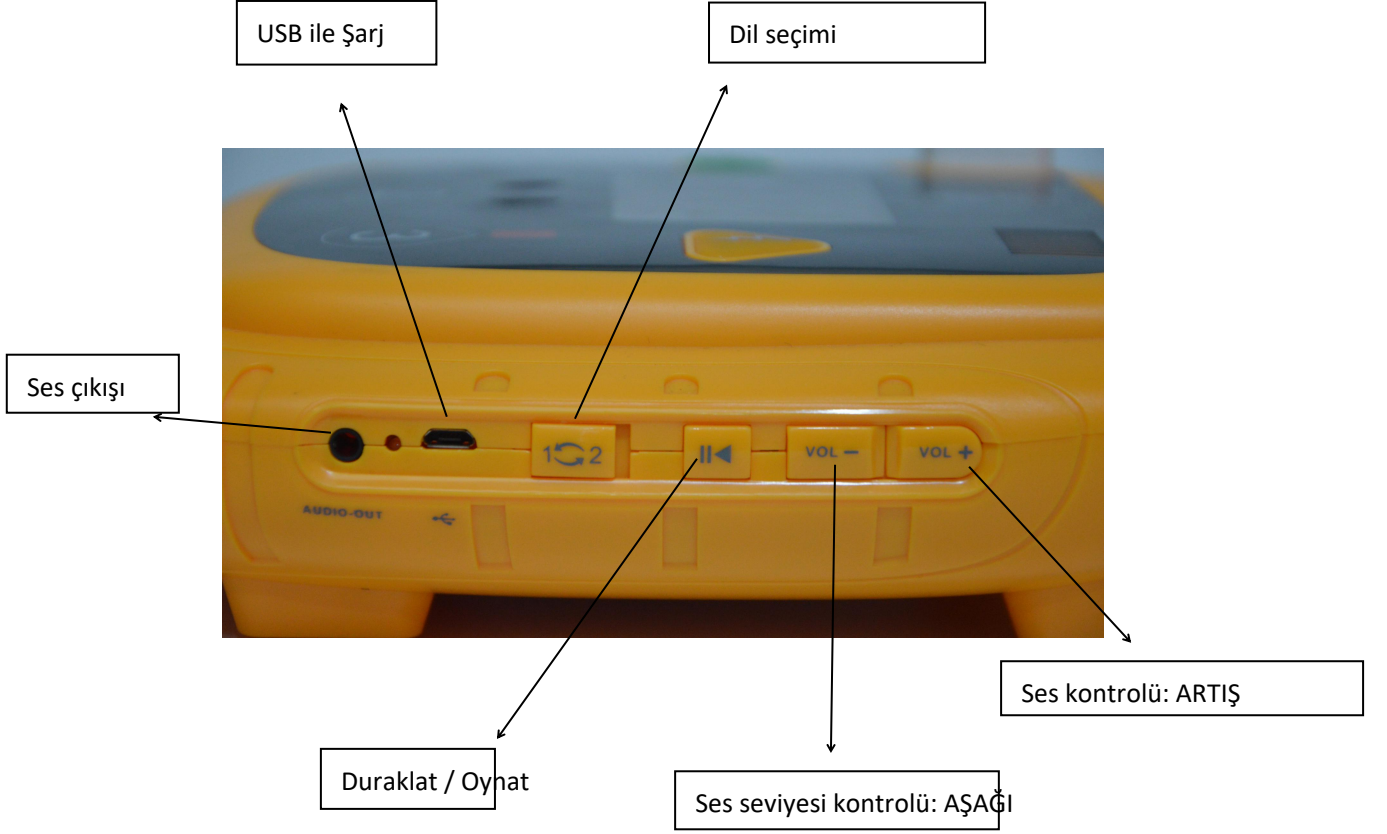
ATM-112 AED eğitmeni, eğitim sırasında güvenliği sağlamak için 'simüle edilmiş şok' iletimi sağlar, yüksek voltaj kapasitesine sahip değildir ve şok veremez.

NOT: Gerçek bir klinik AED cihazı kullanmadan önce, müdahale eden kişinin uygun bir müdahale eğitim programını tamamlamış olması gereklidir. Böyle bir kursu tamamladıktan sonra, Temel Yaşam Desteği becerilerini gerçekleştirme yeterlilik göstermeleri ve uygulanabilir tıbbi protokoller ve prosedürler hakkında bilgi sahibi olmaları gerekir.

Genel Bakış

Ürün İçeriği: Ana gövde, Uzaktan Kumanda, Eğitim pedleri (Yetişkin kullanımı 1 çift. Pediatrik kullanım 1 çift), Kablo Bağlantıları, Kullanım Kılavuzu, Saklama Çantası, Adaptör.





Otomatik Harici Defibrilatör (AED) Eğitmeni Ana gövde

1 AÇMA / KAPAMA Düğmesi

Üniteyi açın ve sesli komutları başlatın. Açmak için bir kez basın. Kapatmak için tekrar basın.

2 Ped Bağlantı Soketi

Eğitim pedleri konektörünü ped konektör soketine takın. Hem yanıp sönen gösterge ışığı hem de LCD ekran soket yerini gösterir.

3 Ses Kontrolü

Kullanım sırasında sesli uyarı seviyesini kontrol edin.

4 Şok düğmesi

Simüle edilmiş şok iletimini etkinleştirin. Ünite simüle edilmiş bir şok vermeye hazır olduğunda düğme ve LCD ekran yanıp söner.

5 USB Şarjı

Dahili Lityum Polimer Pili (3,7V / 4000mAh) şarj etmek için lütfen ATM-112 AED Trainer sertifikalı adaptörü kullanın. (Not: Adaptör bağlıyken Eğitmen ünitesini kullanmayın)

6 Ses Çıkışı

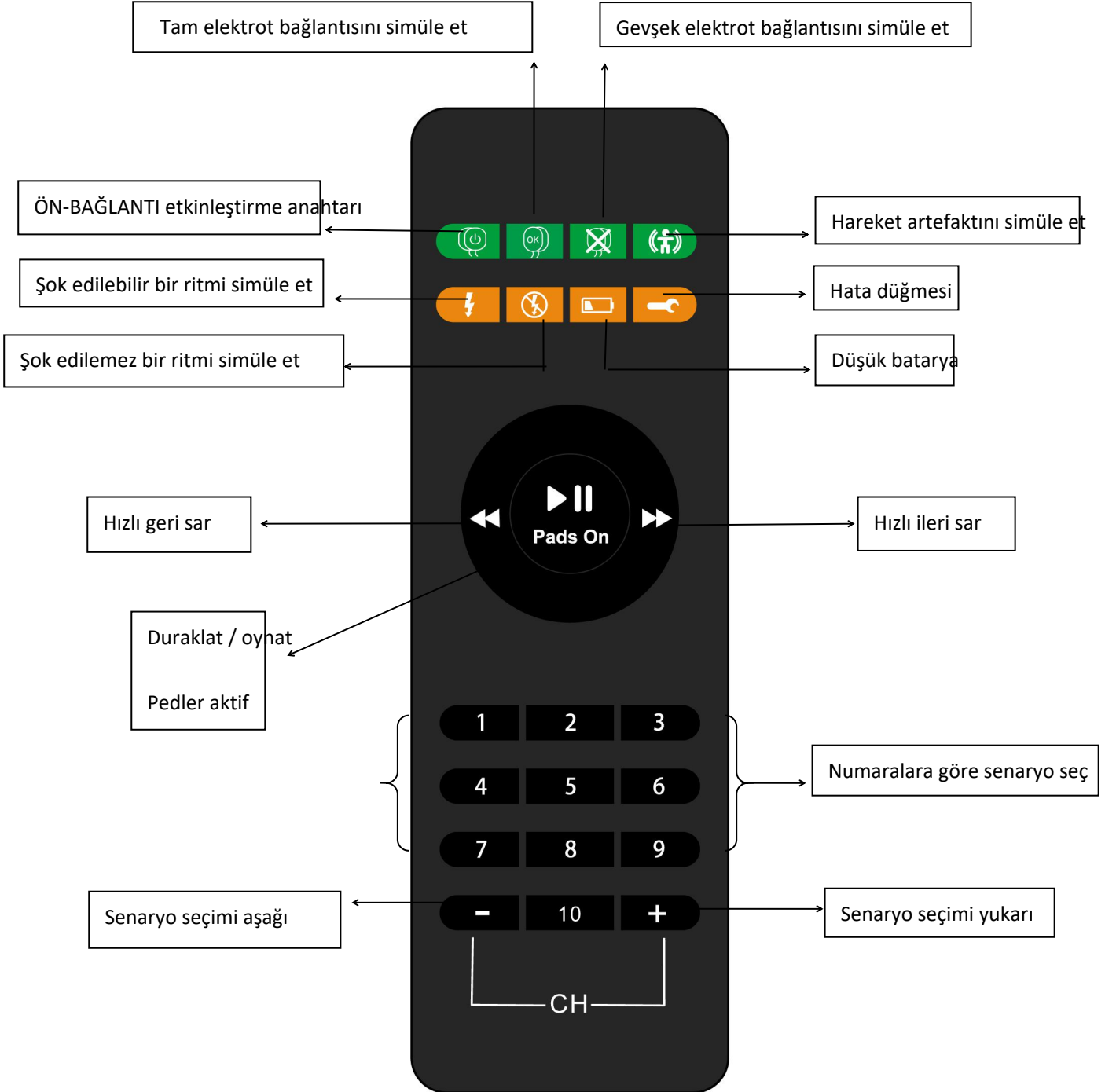
Tüm harici hoparlörler AED Trainer'a bağlanabilir.

7 Duraklat / Oynat

Duraklatma işlevi, ünitenin tüm işlemlerini geçici olarak durdurabilir. Duraklatmak için bir kez basın. Oynamaya devam etmek için tekrar basın.


Uzaktan kumanda

Kontrol düğmelerinin işlevleri aşağıda açıklanmıştır (lütfen şemaya bakın)




1. ÖN-BAĞLANTI ETKİNLEŞTİRME ANAHTARI: Öğrencilere elektrotları ve kabloyu nasıl yapıştıracaklarını öğretin. Bu süreci simüle edin. Bu, Tam Otomatik oynatmadır.


2. TAM ELEKTROT BAĞLANTISINI SİMÜLE ET:

Eğitim sırasında bu düğmeye basılırsa LCD ekranda  görüntülenecektir. Tam elektrot bağlantısını simüle eder. Kullanıcı pratik yapmak için ilgili senaryoları seçebilir.

3. GEVŞEK ELEKTROT BAĞLANTISINI SİMÜLE ET

Eğitim sırasında düğmeye basılırsa LCD ekranda  görüntülenecektir. Gevşek elektrot bağlantısını simüle eder. Kullanıcı pratik yapmak için ilgili senaryoları seçebilir.

4. HAREKET ARTIFAKTINI SİMÜLE ET

Eğitim sırasında bu düğmeye basılırsa, LCD ekranda  görüntülenecektir. “

5.ŞOK EDİLEBİLİR BİR RİTMİ SİMÜLE ET

Eğitim sırasında bu düğmeye basılırsa LCD ekranda  ” görüntülenecektir. Şok edici bir ritmi simüle eder. Kullanıcı pratik yapmak için ilgili senaryoları seçebilir.


6. ŞOK EDİLEMEZ BİR RİTMİ SİMÜLE ET

Eğitim sırasında bu düğmeye basılırsa LCD ekranda  ” görüntülenecektir. Şok edilemeyen bir ritmi simüle eder. Kullanıcı pratik yapmak için ilgili senaryoları seçebilir.

7. DÜŞÜK BATARYA:

Eğitim sırasında bu düğmeye basılırsa LCD ekranda  ” görüntülenecektir. Bir ses “düşük pil” uyarısı verir ve ardından mevcut senaryo devam eder.

8. HATA DÜĞMESİ:

Eğitim sırasında bu düğmeye basılırsa “tik” sesi ve LCD ekranda  görüntülenir, sesli uyarılar durdurulur, 10 saniye sonra tekrar “tik” sesi verilir ve AED eğitimini kapatılana kadar devam eder.

9. DURAKLAT / OYNAT:

Eğitim sırasında bu düğmeye basılırsa işlem duracak, tekrar basılınca devam edecektir.

10. SENARYO SEÇİMİ:

Senaryoları numaralara göre seçin.

11. SENARYO SEÇİMİ / YUKARI ve AŞAĞI: Bu düğmelerden birine basıldığında, ekran senaryo seçiminde bir değişiklik yapılmasını ister.

Özellikler ve Ürün İçeriği

Model No: ATM-112

Adı: Otomatik Harici Defibrilatör (AED) Eğitmeni

Güç Kaynağı: DC 3.7V / Lityum Polimer Batarya 4000mAh

Maksimum Akım: <300mA

Ürün Boyutu: 260x230x50mm

Uzaktan kumanda

Güç Kaynağı: 2xAAA pil

Statik Akım: <5µA

Maksimum Akım: <10mA

Ürün İçeriği



No.	İçerik	Miktar	Birim	Açıklama
1	Ana Gövde	1	Adet	
2	Uzaktan Kumanda	1	Adet	
3	Kablolu Konektör	1	Adet	
4	Yetişkin Pedleri	1	Çift	Bu pedler tekrar tekrar kullanılabilir

5	Çocuk Pedleri	1	Çift	Bu pedler tekrar tekrar kullanılabilir
6	Kullanım Klavuzu	1	Adet	
7	Saklama Çantası	1	Adet	EVA çantası
8	Adaptör	1	Adet	USB soketi

Eğitim pedleri



Not: Eğitim pedleri yalnızca eğitim amaçlıdır ve gerçek klinik AED ile çalışmayacaktır.

Kullanma talimatı

İlk önce eğiticiyi açın ve bir eğitim senaryosu seçin

Üniteyi açın, ardından önceden programlanmış bir eğitim senaryosu seçmek için senaryo seçim düğmesine basın, çalışma senaryosu LCD ekran penceresinde görüntülenir.

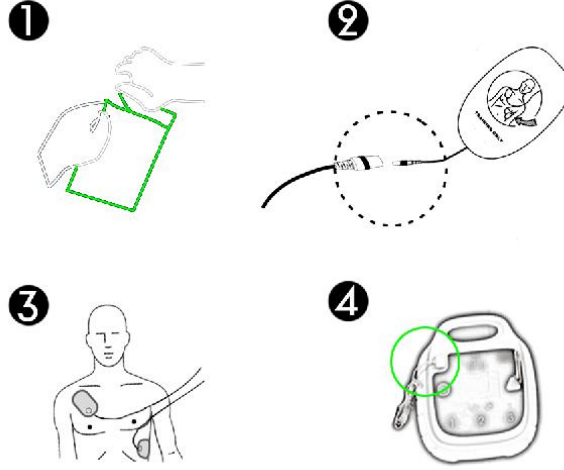
Not: Ünite kapatılsa bile son ayar saklanacak ve korunacaktır.

İkinci olarak, pedleri bağlayın

- Eğitim pedlerini çıkarın
- Kabloyu eğitim pedleriyle bağlayın.
- Pedleri, ped şemalarında gösterilen konumda göğsün üzerine yerleştirin.
- Uyarıldığınızda, yanıp sönen yeşil ışık göstergeli soketi kullanarak konektörü AED eğitimine takın (ayrıca hatırlatma amaçlı tam renkli ekranda soket konumu gösterilir).

Not:

- Telleri aşırı derecede bükmeyin veya germeyin.
- Lütfen eğiticiden çıkarırken ped konektöründen tutun.

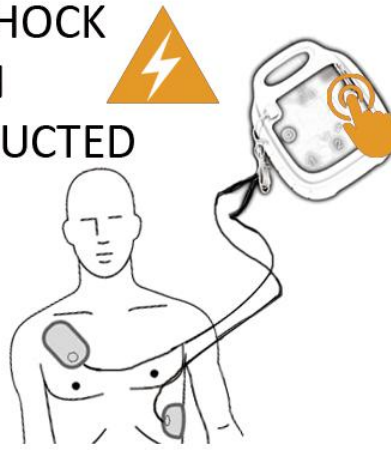


Üçüncü olarak, sesli uyarıları takip edin

Seçilen senaryoya göre, AED Eğitmenini sesli uyarıları takip ederek çalıştırın.

TALİMAT
VERİLDİĞİNDE ŞOK
DÜĞMESİNE
BASINIZ

PRESS SHOCK
BUTTON
IF INSTRUCTED



Depolama Rehberi

Ped Bakımı

- Pedlerin Jel tarafını temiz ve tozsuz tutun.
- Kullandıktan sonra lütfen pedleri orijinal kılıfları ile saklayın.
- Pedlerin yapışkanlığı azalır, kullanıcılar pedleri birkaç saniye suyla yıkayıp ardından iyice kurumaya bırakabilirler.
- Pedlerin Jel tarafını kağıt ve bezle silmeyin.
- Pedlerin Jel tarafını tırnak ve fırça ile sıyırmayın.
- Pedler birçok eğitim seansı için yeterlidir.
- Pedleri sık sık yıkamayın, deterjan ve sıcak su kullanmayın.
- Pedleri doğrudan güneş ışığına, yüksek sıcaklığa veya nemli yerlerde saklamayın.

Ana Gövde Bakımı

- Ana gövdeyi düzenli olarak silerek temizleyin.
- Gücü kapattıktan sonra, ped konektörünü ana gövdeden çıkardığınızdan emin olun.

- Ana gövde kirliyse, suyla veya nötr deterjanla yumuşak ve nemli bir bez kullanın ve yumuşak bir şekilde silin. Gerekirse tıbbi alkole batırılmış bir bezle temizleyin veya sterilize edin (maksimum% 75 konsantrasyon).
- Aşındırıcı temizlik maddeleri kullanmayın.
- Temizlik için yalnızca aşındırıcı olmayan bir bez kullanın. AED eğitim ünitesini herhangi bir sıvıyla ıslatmayın.

Saklama Önlemleri

- Alkol veya benzin yakınında depolamayın.
- Doğrudan güneş ışığı, yüksek sıcaklık, nem, toz veya aşındırıcı gaz maruz kalan yerlerde saklamayın.
- Ana gövdeyi, elektrot pedlerini, kablo uçlarını ve kullanım kılavuzunu verilen çantada saklayın.

* Yukarıdaki talimata uyulmaması garantiyi geçersiz kılar.

Önceden programlanmış Senaryolar 1-10

Senaryolar	Tanım	İşlem
1	Defibrilasyon pedleri Tek şok dönüşümü ile	- Pedleri uygulayın (duraklama) - Pedler açık - Şok edici ritim - 1 şok - CPR - Şok edilemez ritim - CPR (sonra tekrar eder)
2	Ventriküler fibrilasyon birden fazla şok gerekli	- Şok edici ritim - 4 şok - Şoklar arasında CPR - Şok edilemez ritim - CPR (sonra tekrar eder)
3	Ventriküler fibrilasyon- Tek şok dönüşümü ile	- Şok edici ritim - 1 şok - CPR - Şok edilemez ritim - CPR (sonra tekrar eder)
4	Ventriküler Fibrilasyon İki şok gerekli	- Şok edici ritim - 2 şok - Şoklar arasında CPR - Şok edilemez ritim - CPR (sonra tekrar eder)
5	Şok Edilemez Ritim	- Şok edilemez ritim boyunca - CPR (sonra tekrar eder)
6	Ventriküler fibrilasyon- Dönüşüm için 2 şok gerekli	- Şok edici ritim - 2 şok - Şoklar arasında CPR - Şok edilemez ritim - CPR (Ardından senaryo yeniden başlar)

7	Ventriküler fibrilasyon- Dönüşüm için 3 şok gerekli	- Şok edici ritim - 3 şok - Şoklar arasında CPR - Şok edilemez ritim - CPR (sonra tekrar eder)
8	Sorun Giderme Becerileri- Dönüşüm için İki şoklu defibrilasyon pedleri gerekli	- Zayıf ped bağlantısı - Şok edici ritim - 2 şok - Şoklar arasında CPR - Şok edilemez ritim - CPR (sonra tekrar eder)
9	Ventriküler Fibrilasyon	- Şok edilebilir ritim - 1 şok - CPR - Şok edilemez ritim - CPR (Ardından senaryo yeniden başlar)
10	Sorun Giderme Becerileri- Hareket, düşük pil	- Hareketi algıla - Şok edici ritim - 1 şok - CPR - Düşük pil - Şok edilemez ritim - CPR (sonra tekrar eder)

Senaryo 1:

Pedleri hastanın çıplak göğsüne sıkıca bastırın --Dur 10S--

(Dur aklatma Dur umu) ve ardından devam etmeniz gerekiyorsa, uzaktan kumanda üzerindeki tuşlara basın.

Kalp ritmi analiz ediliyor --Dur 2S--

Hastaya dokunmayın --Dur 5S--

Şok önerilir --Dur 2S--

Şarj oluyor --Dur 2S--

Hastadan uzak Dur un --Dur 2S--

Şimdi turuncu tuşa basın ve şok verin

(Şok ışığı yanıp söner, hoparlörde bir alarm sesi verilir ve şok düğmesine basın.)

(Şok düğmesine basıldığında duyulacak sesli uyarılar:

Şok verildi --Dur 2S--

Kalp masajına başlayın.

--Dur 2DAK--

Kalp ritmi analiz ediliyor --Dur 2S--

Hastaya dokunmayın --Dur 5S--

Kalp ritmi analiz ediliyor --Dur 2S--

Şok önerilmez --Dur 2S--

Kalp masajına başlayın.

--Dur 2DAK--

(Dolaşım)

(Eğer şok düğmesine basılmazsa duyulacak sesli uyarılar: --Dur 6S--
Şimdi turuncu tuşa basın ve şok verin --Dur 6S--
Şimdi turuncu tuşa basın ve şok verin --Dur 6S--
Şok düğmesi basılmadı. --Dur 2S--

Kalp masajına başlayın.

--Dur 2DAK--

(Ardından senaryo yeniden başlar).

(Ancak Pedleri hastanın çıplak göğsüne sıkıca bastırın. Uyarıları verilmez.)

Senaryo 2:

Kalp ritmi analiz ediliyor --Dur 2S--
Hastaya dokunmayın --Dur 5S--
Şok önerilir --Dur 2S--
Şarj oluyor --Dur 2S--
Hastadan uzak Dur un --Dur 2S--
Şimdi turuncu tuşa basın ve şok verin

(Şok ışığı yanıp söner, hoparlörde bir alarm sesi verilir ve şok düğmesine basın.)

(Şok düğmesine basıldığında duyulacak sesli uyarılar:

Şok verildi --Dur 2S--

Kalp masajına başlayın.

--Dur 2DAK--

Kalp ritmi analiz ediliyor --Dur 2S--

Hastaya dokunmayın --Dur 5S--

Şok önerilir --Dur 2S--

Şarj oluyor --Dur 2S--

Hastadan uzak Dur un --Dur 2S--

Şimdi turuncu tuşa basın ve şok verin

(Şok ışığı yanıp söner, hoparlörde bir alarm sesi verilir ve şok düğmesine basın.)

(Şok düğmesine basıldığında duyulacak sesli uyarılar:

Şok verildi --Dur 2S--

Kalp masajına başlayın.

--Dur 2DAK--

Kalp ritmi analiz ediliyor --Dur 2S--

Hastaya dokunmayın --Dur 5S--

Şok önerilir --Dur 2S--

Şarj oluyor --Dur 2S--

Hastadan uzak Dur un --Dur 2S--

Şimdi turuncu tuşa basın ve şok verin

(Şok ışığı yanıp söner, hoparlörde bir alarm sesi verilir ve şok düğmesine basın.)

(Şok düğmesine basıldığında duyulacak sesli uyarılar:

Şok verildi --Dur 2S--

Kalp masajına başlayın.

--Dur 2DAK--

Kalp ritmi analiz ediliyor --Dur 2S--

Hastaya dokunmayın --Dur 5S--

Şok önerilir --Dur 2S--

Şarj oluyor --Dur 2S--

Hastadan uzak Dur un --Dur 2S--

Şimdi turuncu tuşa basın ve şok verin

(Şok ışığı yanıp söner, hoparlörde bir alarm sesi verilir ve şok düğmesine basın.)

(Şok düğmesine basıldığında duyulacak sesli uyarılar:

Şok verildi --Dur 2S--

Kalp masajına başlayın.

--Dur 2DAK--

Kalp ritmi analiz ediliyor --Dur 2S--

Hastaya dokunmayın --Dur 5S--

Kalp ritmi analiz ediliyor --Dur 2S--

Şok önerilmez --Dur 2S--

Kalp masajına başlayın.

--Dur 2DAK--

(Dolaşım)

(Eğer şok düğmesine basılmazsa duyulacak sesli uyarılar: --Dur 6S--

Şimdi turuncu tuşa basın ve şok verin --Dur 6S--

Şimdi turuncu tuşa basın ve şok verin --Dur 6S--

Şok düğmesi basılmadı. --Dur 2S--

Kalp masajına başlayın.)

--Dur 2DAK--

(Ardından senaryo yeniden başlar).

Senaryo 3:

Kalp ritmi analiz ediliyor --Dur 2S--

Hastaya dokunmayın --Dur 5S--

Şok önerilir --Dur 2S--

Şarj oluyor --Dur 2S--

Hastadan uzak Dur un --Dur 2S--

Şimdi turuncu tuşa basın ve şok verin

(Şok ışığı yanıp söner, hoparlörde bir alarm sesi verilir ve şok düğmesine basın.)

(Şok düğmesine basıldığında duyulacak sesli uyarılar:

Şok verildi --Dur 2S--

Kalp masajına başlayın.

--Dur 2DAK--

Kalp ritmi analiz ediliyor --Dur 2S--

Hastaya dokunmayın --Dur 5S--

Kalp ritmi analiz ediliyor --Dur 2S--

Şok önerilmez --Dur 2S--

Kalp masajına başlayın.

--Dur 2DAK--

(Dolaşım)

(Eğer şok düğmesine basılmazsa duyulacak sesli uyarılar: --Dur 6S--

Şimdi turuncu tuşa basın ve şok verin -Dur 6S--

Şimdi turuncu tuşa basın ve şok verin --Dur 6S--

Şok düğmesi basılmadı. --Dur 2S--

Kalp masajına başlayın.

--Dur 2DAK--

(Ardından senaryo yeniden başlar).

Senaryo 4:

Kalp ritmi analiz ediliyor --Dur 2S--

Hastaya dokunmayın --Dur 5S--

Şok önerilir --Dur 2S--

Şarj oluyor --Dur 2S--

Hastadan uzak Dur un --Dur 2S--

Şimdi turuncu tuşa basın ve şok verin

(Şok ışığı yanıp söner, hoparlörde bir alarm sesi verilir ve şok düğmesine basın.)

(Şok düğmesine basıldığında duyulacak sesli uyarılar:

Şok verildi --Dur 2S--

Kalp masajına başlayın.

--Dur 2DAK--

Kalp ritmi analiz ediliyor --Dur 2S--

Hastaya dokunmayın --Dur 5S--

Şok önerilir --Dur 2S--

Şarj oluyor --Dur 2S--

Hastadan uzak Dur un --Dur 2S--

Şimdi turuncu tuşa basın ve şok verin

(Şok ışığı yanıp söner, hoparlörde bir alarm sesi verilir ve şok düğmesine basın.)

(Şok düğmesine basıldığında duyulacak sesli uyarılar:

Şok verildi --Dur 2S--

Kalp masajına başlayın.

--Dur 2DAK--

Kalp ritmi analiz ediliyor --Dur 2S--

Hastaya dokunmayın --Dur 5S--

Kalp ritmi analiz ediliyor --Dur 2S--

Şok önerilmez --Dur 2S--

Kalp masajına başlayın.

--Dur 2DAK--

(Dolaşım)

(Eğer şok düğmesine basılmazsa duyulacak sesli uyarılar: --Dur 6S--

Şimdi turuncu tuşa basın ve şok verin --Dur 6S--

Şimdi turuncu tuşa basın ve şok verin --Dur 6S--

Şok düğmesi basılmadı. --Dur 2S--

Kalp masajına başlayın.

--Dur 2DAK--

(Ardından senaryo yeniden başlar).

Senaryo 5:

Kalp ritmi analiz ediliyor --Dur 2S--

Hastaya dokunmayın --Dur 5S--

Kalp ritmi analiz ediliyor --Dur 2S--

Şok önerilmez --Dur 2S--

Kalp masajına başlayın.

--Dur 2DAK--

(Dolaşım)

Senaryo 6:

Kalp ritmi analiz ediliyor --Dur 2S--

Hastaya dokunmayın --Dur 5S--

Şok önerilir --Dur 2S--

Şarj oluyor --Dur 2S--

Hastadan uzak Dur un --Dur 2S--

Şimdi turuncu tuşa basın ve şok verin

(Şok ışığı yanıp söner, hoparlörde bir alarm sesi verilir ve şok düğmesine basın.)

(Şok düğmesine basıldığında duyulacak sesli uyarılar:

Şok verildi --Dur 2S--

Kalp masajına başlayın.

--Dur 2DAK--

Kalp ritmi analiz ediliyor --Dur 2S--

Hastaya dokunmayın --Dur 5S--

Şok önerilir --Dur 2S--

--

Şarj oluyor --Dur 2S--

Hastadan uzak Dur un --Dur 2S--

Şimdi turuncu tuşa basın ve şok verin

(Şok ışığı yanıp söner, hoparlörde bir alarm sesi verilir ve şok düğmesine basın.)

(Şok düğmesine basıldığında duyulacak sesli uyarılar:

Şok verildi --Dur 2S--

Kalp masajına başlayın.

--Dur 2DAK--

Kalp ritmi analiz ediliyor --Dur 2S--

Hastaya dokunmayın --Dur 5S--

Kalp ritmi analiz ediliyor --Dur 2S--

Şok önerilmez --Dur 2S--

Kalp masajına başlayın.

--Dur 2DAK--

(Ardından senaryo yeniden başlar).

(Eğer şok düğmesine basılmazsa duyulacak sesli uyarılar: --Dur 6S--

Şimdi turuncu tuşa basın ve şok verin --Dur 6S--

Şimdi turuncu tuşa basın ve şok verin --Dur 6S--

Şok düğmesi basılmadı. --Dur 2S--

Kalp masajına başlayın.

--Dur 2DAK--

(Ardından senaryo yeniden başlar).

Senaryo 7:

Kalp ritmi analiz ediliyor --Dur 2S--

Hastaya dokunmayın --Dur 5S--

Şok önerilir --Dur 2S--

Şarj oluyor --Dur 2S--

Hastadan uzak Dur un --Dur 2S--

Şimdi turuncu tuşa basın ve şok verin

(Şok ışığı yanıp söner, hoparlörde bir alarm sesi verilir ve şok düğmesine basın.)

(Şok düğmesine basıldığında duyulacak sesli uyarılar:

Şok verildi --Dur 2S--

Kalp masajına başlayın.

--Dur 2DAK--

Kalp ritmi analiz ediliyor --Dur 2S--

Hastaya dokunmayın --Dur 5S--

Şok önerilir --Dur 2S--

Şarj oluyor --Dur 2S--

Hastadan uzak Dur un --Dur 2S--

Şimdi turuncu tuşa basın ve şok verin

(Şok ışığı yanıp söner, hoparlörde bir alarm sesi verilir ve şok düğmesine basın.)

(Şok düğmesine basıldığında duyulacak sesli uyarılar:

Şok verildi --Dur 2S--

Kalp masajına başlayın.

--Dur 2DAK--

Kalp ritmi analiz ediliyor --Dur 2S--

Hastaya dokunmayın --Dur 5S--

Şok önerilir --Dur 2S--

Şarj oluyor --Dur 2S--

Hastadan uzak Dur un --Dur 2S--

Şimdi turuncu tuşa basın ve şok verin

(Şok ışığı yanıp söner, hoparlörde bir alarm sesi verilir ve şok düğmesine basın.)

(Şok düğmesine basıldığında duyulacak sesli uyarılar:

Şok verildi --Dur 2S--

Kalp masajına başlayın.

--Dur 2DAK--

Kalp ritmi analiz ediliyor --Dur 2S--

Hastaya dokunmayın --Dur 6S--

Kalp ritmi analiz ediliyor --Dur 2S--

Şok önerilmez --Dur 2S--

Kalp masajına başlayın.

--Dur 2DAK--

(Dolaşım)

(Eğer şok düğmesine basılmazsa duyulacak sesli uyarılar: --Dur 6S--

Şimdi turuncu tuşa basın ve şok verin --Dur 6S--

Şimdi turuncu tuşa basın ve şok verin --Dur 6S--

Şok düğmesi basılmadı. --Dur 2S--

Kalp masajına başlayın.

--Dur 2DAK--

(Ardından senaryo yeniden başlar).

Senaryo 8:

Kalp ritmi analiz ediliyor --Dur 2S--

Hastaya dokunmayın --Dur 0.1S --

Pedleri hastanın çıplak göğsüne sıkıca bastırın --Dur 10S--

Kalp ritmi analiz ediliyor --Dur 2S--

Hastaya dokunmayın --Dur 5S--

Şok önerilir --Dur 2S--

Şarj oluyor --Dur 2S--

Hastadan uzak Dur un --Dur 2S--

Şimdi turuncu tuşa basın ve şok verin

(Şok ışığı yanıp söner, hoparlörde bir alarm sesi verilir ve şok düğmesine basın.)

(Şok düğmesine basıldığında duyulacak sesli uyarılar:

Şok verildi --Dur 2S--

Kalp masajına başlayın.

--Dur 2DAK--

Kalp ritmi analiz ediliyor --Dur 2S--

Hastaya dokunmayın --Dur 5S--

Şok önerilir --Dur 2S--

Şarj oluyor --Dur 2S--

Hastadan uzak Dur un --Dur 2S--

Şimdi turuncu tuşa basın ve şok verin

(Şok ışığı yanıp söner, hoparlörde bir alarm sesi verilir ve şok düğmesine basın.)

(Şok düğmesine basıldığında duyulacak sesli uyarılar:

Şok verildi --Dur 2S--

Kalp masajına başlayın.

--Dur 2DAK--

Kalp ritmi analiz ediliyor --Dur 2S--

Hastaya dokunmayın --Dur 5S--

Kalp ritmi analiz ediliyor --Dur 2S--

Şok önerilmez --Dur 2S--

Kalp masajına başlayın.

--Dur 2DAK--

(Dolaşım)

(Eğer şok düğmesine basılmazsa duyulacak sesli uyarılar: --Dur 6S--

Şimdi turuncu tuşa basın ve şok verin --Dur 6S--

Şimdi turuncu tuşa basın ve şok verin --Dur 6S--

Şok düğmesi basılmadı. --Dur 2S--

Kalp masajına başlayın.

--Dur 2DAK--

(Ardından senaryo yeniden başlar)

(Ancak

Kalp ritmi analiz ediliyor --Dur 2S--

Hastaya dokunmayın --Dur 5S--

Pedleri hastanın çıplak göğsüne sıkıca bastırın --Dur 10S--

Uyarıları verilmez)

Senaryo 9:

Kalp ritmi analiz ediliyor --Dur 2S--

Hastaya dokunmayın --Dur 5S--

Şok önerilir --Dur 2S--

Şarj oluyor --Dur 2S--

Hastadan uzak Dur un --Dur 2S--

Şimdi turuncu tuşa basın ve şok verin

(Şok ışığı yanıp söner, hoparlörde bir alarm sesi verilir ve şok düğmesine basın.)

(Şok düğmesine basıldığında duyulacak sesli uyarılar:

Şok verildi --Dur 2S--

Kalp masajına başlayın.

--Dur 2DAK--

(Ardından senaryo yeniden başlar).

(Eğer şok düğmesine basılmazsa duyulacak sesli uyarılar: --Dur 6S--

Şimdi turuncu tuşa basın ve şok verin --Dur 6S--

Şimdi turuncu tuşa basın ve şok verin --Dur 6S--

Şok düğmesi basılmadı. --Dur 2S--

Kalp masajına başlayın.

--Dur 2DAK--

(Ardından senaryo yeniden başlar).

Senaryo 10:

Kalp ritmi analiz ediliyor --Dur 2S--

Hastaya dokunmayın --Dur 2S--

Analiz kesintiye uğradı --Dur 2S--

Hastaya dokunmayın --Dur 12S--

Şok önerilir --Dur 2S--

Şarj oluyor --Dur 2S--

Hastadan uzak Dur un --Dur 2S--

Şimdi turuncu tuşa basın ve şok verin

(Şok ışığı yanıp söner, hoparlörde bir alarm sesi verilir ve şok düğmesine basın.)

(Şok düğmesine basıldığında duyulacak sesli uyarılar:

Şok verildi --Dur 2S--

Kalp masajına başlayın.

--Dur 120S--

Düşük pil seviyesi

--Dur 120S--

Kalp ritmi analiz ediliyor --Dur 2S--

Hastaya dokunmayın --Dur 5S--

Kalp ritmi analiz ediliyor --Dur 2S--

Şok önerilmez --Dur 2S--

Kalp masajına başlayın.

--Dur 2DAK--

(Dolaşım)

(Eğer şok düğmesine basılmazsa duyulacak sesli uyarılar: Dur 6S

Şimdi turuncu tuşa basın ve şok verin --Dur 6S

Şimdi turuncu tuşa basın ve şok verin --Dur 6S--

Şok düğmesi basılmadı. --Dur 2S--

Kalp masajına başlayın.

--Dur 2DAK--

(Ardından senaryo yeniden başlar:

(Ancak --Dur 2S—Analiz kesintiye uğradı

--Dur 2S-- Hastaya dokunmayın. Uyarıları verilmez)

Doğru sıralama şu şekildedir

Kalp ritmi analiz ediliyor --Dur 2S--

Hastaya dokunmayın --Dur 5S--

Şok önerilir.....